

韩国赶超日本成为中国第四大贸易伙伴

第一财经日报记者 潘寅茹

中国海关总署此前公布的2022年中国进出口数据显示,2022年全年,中韩贸易额达3622亿美元,同比增长0.1%;中日贸易额为3574亿美元,同比下降3.7%。由此,韩国从此前中国的第五大贸易伙伴上升一位,取代日本,在2022年成为中国第四大贸易伙伴。日本则下滑至第五位。

中日贸易趋于保守

对于中日和中韩贸易的此消彼长,上海国际问题研究院教授陈友骏对记者解释道,其实总体而言,2022年的中日贸易与2021年当时创新高的3714亿美元相比,跌幅不大,“2021年在疫情对全球供应链影响下,中国各方面表现一枝独秀,因此中日贸易增速显著。以2021年之前数据来看的话,中日贸易多年徘徊在3100亿美元附近。去年,中日贸易被韩国赶超的主要原因,则是近年来中韩之间的贸易势头比较猛。”

2021年全年的中国进出口数据显示,当年中日贸易总额为3714亿美元,与2020年相比则增长17.1%;中韩贸易总额为3624亿美元,与2020年相比,增幅更猛,达26.9%。从数据来看,去年中

韩贸易延续了此前高位的气势。

韩国首尔科学综合研究生院大学主任教授黄菲告诉记者,中韩贸易额近年来的快速增加也带动了质的提升,“从结构来看,中韩间交易的商品以以钢板、纤维等单纯的轻工业及重化学商品为主,转变为以半导体为首的高附加值中间材料为中心。”就去年的中韩贸易而言,让黄菲印象深刻的是,在新能源、汽车等领域,三星电子、SK集团、现代汽车集团等韩国企业在华投资活跃。

陈友骏认为,仅从2022年的具体数值来看,一个现象便是中国自发达国家的进口普遍下降,出口则是全面增长。数据显示,2022年,中国自日本进口下降10.2%,自韩国进口也下降6.5%。“这与上述国家的海外产业链调整有直接联系,可能在一些产品上出现惜售等情况。”陈友骏说道,“就中日贸易而言,中国对日本出口主要是汽车、机械、电子产品三大件;主要进口的则是化工产品。如果日方愿意本着与中国市场做生意的角度进行贸易的话,其实中日贸易潜力不小。”

但是,纵观去年以来以及日本首相岸田文雄1月中旬结束的欧美行,陈友骏感受到,近两年来,中日经济关系受到政治关系影响的程度越来越大,“日本企业在对华贸易上还是颇为

保守,这也是中日贸易的量一直上不去的原因。”

在陈友骏看来,除了受到日本政府内部政治因素的影响,中日贸易的走势还与全球经济、贸易有很大关系,“如果美国经济今年陷入衰退,那么中日贸易也会承受很大的压力。”年初,包括国际货币基金组织(IMF)在内的全球主要多边经济组织均下调了今年的经济增速。此外,陈友骏认为,俄乌冲突对包括中日经贸的全球经济影响还是很大。

中国市场的魅力不会被忽视

就在1月27日,日本与荷兰追随美国,就限制向中国出口部分先进芯片制造设备达成协议。

陈友骏告诉记者,岸田的相关表态和行为明显不利于中日关系,尤其是中日经济关系。那么,岸田的言行会对日企有多大影响?

对此,陈友骏表示,不可否认的是,日本国内经济界或多或少会受岸田的影响,“日本经济界目前并非铁板一块。”但是,陈友骏相信,日企还是会根据客观的事实,比如中国的市场体量、后疫情时代中国经济全面复苏的契机等,“很多日企只要能感受到中国经济强大的魅力和动力,能意识到中长期中

日经济合作潜在的体量,会作出客观的判断和准确的选择。”

陈友骏还认为,中国经过改革开放40多年,经济发展已不同于过去,市场竞争环境、营商成本等方面已经发生巨大改变,“在华日企要适应中国市场的巨大变化,进一步思考如何在变化中适应中国的市场环境。”

一位不愿意透露姓名的日本贸易界人士告诉记者,展望2023年的中日经贸关系,双方还是有很多共同关心且有很大增长潜力的领域,比如节能环保、绿色发展、医疗健康、养老照护等,“不妨先多从这些领域深化合作。”

就在1月29日,中国驻日大使馆宣布,自即日起,中国驻日本使领馆恢复签发日本公民赴华普通签证。稍早的1月20日,日本驻华大使馆在官网上写道,“日本国驻华大使馆,由于受疫情影响,有一段时间临时不得不缩小了签证业务,随后根据疫情变化,签证业务早已恢复正常。”

上述日本贸易界人士乐见中日间恢复正常的贸易往来,认为这对于后疫情时代中日贸易回归正轨是个好消息。陈友骏也表示,中日经济交流的基础还在,这一基础则是决定中日贸易发展的关键因素,“中日间期待两国经济交流,扩大贸易交流的有识之士还是很多的。”

俄线路天然气协议草案

据观察者网 中俄远东线路天然气管道项目是中俄两国继东线天然气管道项目又一重大能源合作项目。

据塔斯社近日报道,中俄两国远东天然气管道项目再获重要进展。俄罗斯政府当天公布了通过“远东”线路对华输送天然气的政府间协议草案,其中提到中俄两国鼓励在“远东”线路的天然气管道中多用本国货币。预计双方将在谈判结束后签署正式协议。

报道称,俄罗斯政府30日将这份协议草案公布在法律信息官网上。俄罗斯能源部和外交部此前已与中国有关部门展开谈判,待双方达成一致时将签署正式政府间协议。

综合塔斯社、卫星社报道,该协议草案指出,签订这份协议是为加强中俄双方在能源领域的合作并规定双方在“通过远东线路从俄罗斯向中国供应天然气”合作中的基本条件,该线路涉及一段通过达利涅列琴斯克地区(俄罗斯联邦)的乌苏里江和虎林市(中国)的跨境路段。

协议草案还称,中俄两国在远东线路的能源合作中将鼓励使用更多的本国货币进行支付。

中俄远东线路天然气管道项目是中俄两国继东线天然气管道项目又一重大能源合作项目。该项目从俄罗斯的符拉迪沃斯托克至中国,天然气来源地为萨哈林(即库页岛)。

2022年2月4日,俄罗斯总统普京访问北京并出席北京冬奥会开幕式。访问期间,双方有关部门和企业签署了《中国石化天然气集团有限公司与俄罗斯天然气工业股份公司远东天然气管道购销协议》,意味着中俄远东线路项目获得重要进展。

俄罗斯天然气工业股份公司(下称:俄气公司)当时发布公告称,中俄远东天然气管道协议是两国签署的第二份天然气长期供应合同。该线路达产后,俄气每年输往中国的管道天然气供应量将增加100亿立方米,加上“西伯利亚力量”管道的输气量,届时对华供气总量将达到每年480亿立方米。

这里提到的“西伯利亚力量”管道属于中俄东线管道项目。相比远东线路,中俄东线项目起步更早。在2014年5月,中石油集团和俄气公司就签署了《中俄东线供气购销合同》,合同约定总供气量超过1万亿立方米,年供气量380亿立方米,期限为30年。

中俄东线的气源来自俄罗斯远东地区的科维克金、恰扬金等气田,经由俄境内“西伯利亚力量”管道,中国境内段自黑河市中俄边境,末站位于上海市,途经9个省份,首期按每年50亿立方米供气,最终达到每年380亿立方米供气量。2019年12月2日,中俄东线天然气管道正式投产通气,输气量逐年增长。

韩媒:韩国经济增速急剧放缓

据中国新闻网 据韩联社报道,韩国央行近日公布的数据显示,由于在担忧经济衰退背景下出口和企业投资疲软,韩国经济2022年增速放缓。

韩国银行的数据显示,2022年韩国国内生产总值估计增长2.6%,低于此前一年4.1%的增速。这仍然高于韩国银行此前的预期。

就去年四季度而言,韩国经济环比萎缩0.4%,而第三季度的数字为增长0.3%。

2022年的经济增速是自2020年以来最慢的。2020年,受新冠疫情影响,韩国经济萎缩0.7%。

经济增长放缓被归咎于半导体和

其他商品销量下滑情况下的出口增长疲软。数据显示,2022年出口增长2.9%,2021年则增长10.8%。

报道称,中国严格的新冠疫情防控措施对韩国去年的出口造成重创,因为韩国商品进入世界最大市场的机会受阻。

去年,韩国个人消费增长4.4%,高于2021年的3.7%,这显然是由于韩国疫情防控措施的放宽。

然而,韩国去年的设施投资减少0.7%,而前年的数字是增长9%。韩国建筑业投资收缩3.5%,比前年1.6%的降幅更糟糕。

去年韩国政府支出方面增长4.2%,低于前年5.6%的增幅。

俄大型银行启动首家投资俄企人民币债券共同基金

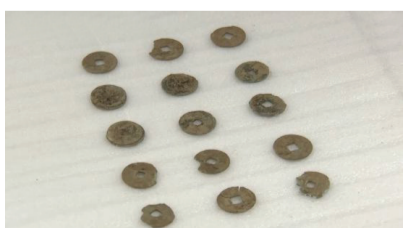
据俄罗斯卫星通讯社 俄罗斯工业通讯银行宣布启动俄罗斯首家投资俄企人民币债券的散户开放式共同基金。

公告指出,俄企积极发行人民币债券让启动这一基金成为可能。基金的投资组合也包括在莫斯科交易所交易的俄企发行的美元债券。

俄工业通讯银行副行长兼财富管理部主任阿列克谢·若戈列夫说:“中国的人民币是对俄友好国家前景看好的替代性硬通货,俄罗斯投资者对其兴趣不断增加。人民币在世界上的影响增强,这体现在人民币在国际结算和各国储备中的比例增加上面。我们注意到私人投资者对人民币工具的兴趣增长,于是向客户提出以最小风险将储蓄货币篮多样化。”

据悉,去年以来莫斯科交易所人民币交易不断增加。2022年11月,人民币在莫斯科交易所外汇市场交易中的比例从年初的0.2%猛增至48%。

韩国宣布出土中国宋代钱币



据海外网 据韩联社报道,韩国文物院近日宣布,在济州岛一处高丽王朝时期的寺庙遗址中,出土了中国北宋钱币和一枚铜塔。韩国YTN电视台称,韩国文化财厅将继续调查,或将上述物品指定为文物。

此次出土的北宋钱币共有3种,包括咸平元宝、皇宋通宝和治平元宝。韩国考古人员以此为依据,推断这处寺庙始建于11世纪初期或中叶。

除钱币外,韩国考古人员还在寺庙遗址中,发掘出一尊“金铜多层小塔”。该塔用于安放舍利子,仅有成人拳头大小,上面绘有龙头、窗户、栏杆等结构保存完整。考古人员称,该塔可以用于复原高丽王朝时期的建筑,是重要发现。



据韩联社报道,近日,第30届太白山冰雪节在江原道太白山国立公园内举行。造型美观、形态各异的雪雕作品吸引了不少游客驻足欣赏。(摘自人民网)

韩国时隔27个月解除室内口罩令 部分高危场所除外

据中新网 据韩联社报道,韩国政府近日解除室内佩戴口罩义务,但公共交通工具、医疗机构等部分疫情感染高危场所例外。

据韩国中央灾难安全对策本部消息,政府当天起建议民众在室内佩戴口罩,不再强制要求。由此,韩国“口罩令”时隔27个月全面解除。

根据新规,民众可在大型超市、百货商店、购物中心等公众聚集场所,各级学校、补习班等教育设施摘下口罩。在公共

交通站点、体育设施、敬老院等场所也不需要佩戴口罩。在医院和高风险设施将继续维持室内“口罩令”,但在单人病房、隐私空间不会强制要求佩戴口罩。

将继续维持室内佩戴口罩义务的地点包括:医疗机构、药店、高风险场所、公共交通工具等。其中高风险场所包括疗养设施、精神卫生设施、残疾人福利设施等;公共交通包括地铁、巴士、列车、客轮、包车、出租车、航班等。

韩国防疫部门允许各地政府和各

设施单位自行制定指南,继续维持室内口罩令,但各机构应告知民众,避免造成混乱。

此外,韩国防疫部门还强烈建议以下5种情况下也佩戴口罩:有新冠感染症状或与有疑似症状者有过接触;新冠高风险人群或与高风险人群有过接触;近两周与新冠确诊者密切接触;处于“三密”(密闭、密集、密闭)场所中;处于存在高喊、合唱、对话等产生飞沫的行为的人员密集场所时。

流感在日本国内流行 2月中旬之后或迎来高峰

据人民网 据日本时事通讯社报道,最近,流行性感冒(简称流感)在日本国内已经呈现出明显的蔓延之势。这次的流感自从在日本国内流行已经过去了一个多月,患者人数仍在不断增加,已经快到了需要政府发布预警的境地。

据悉,这是日本时隔两年再次出现的在大范围流行的流感,由于很多人的免疫力下降,相关专家呼吁民众尽快接种疫苗或采取必要措施防止感染。

流感是流感病毒引起的一种急性呼吸道疾病,多为飞沫传播,常见于冬春季节,临床表现以高热、乏力、头痛、咳嗽、全身肌肉酸痛等全身中毒症状为主。在新冠疫情爆发前,日本国内每年大约有1000万-1500万人感染流感。

鉴于日本国内的每家定点医疗机构上报的流感患者人数在截至去年12月25日的一周内平均超过一人,日本厚生劳动省于12月28日宣布全国进入流感的流行期。伴随着患者人数的不断增加,在截止至今年1月22日的一周内,日本全国的流感患者已达到4万7366人,平均每家医疗机构达到9.59人。如果平均值达到10人,就将达到政府发布“在未来4周内可能发生流感大流行”预警的标准。

从各都道府县情况来看,冲绳县的一周平均患者人数为38.77人,已经达到发布警戒级别(30人)的水平。另外,福冈县(20.59人)、大阪府(20.46人)、宫崎县(17.59人)等地一周的平均患者人数也比较多。

据日本国立传染病研究所介绍,在截止至1月22日的一周内,到日本国内的医疗机构就诊的流感患者大约有28.7万人,与前一周相比增加了3万人。在今年的冬春季节,预计将会有89.4万名就医的流感患者。

对此,在传染病方面有详细研究的庆应大学客座教授菅谷宪夫表示:“从过去的经验以及海外的情况判断得知,(日本国内)现在的情况还仅属于流感流行的初期阶段,2月中旬之后或许会迎来高峰。而与往年相比,今年冬春季节的流感患者有可能会增长一倍。因此,即便是现在去接种流感疫苗也不算晚,与此同时日常还需要严格执行勤洗手、出门佩戴口罩等防止感染的措施。”

(上接四版)各地坚定不移深化改革开放,更好统筹国内循环和国际循环,为发展不断注入新动力。

1月2日,《区域全面经济伙伴关系协定》(RCEP)对印度尼西亚正式生效首日,南宁海关下属邕州海关签发广西首份RCEP项下输印尼原产地证书。“凭着这份证书,我们的蜂蜜制品混合糖浆在印尼通关时,关税将由原来的5%降为零关税。”广西蜜博士蜂业有限责任公司执行董事周桂华说。

深化改革,更大程度激发市场主体活力。浙江日前公布《浙江省营商环境提升行动方案》,提出涉及四大领域的19条具体措施,在市场准入、准营、运营、退出等环节,解决一批堵点难点问题,实现企业办事无忧、政府无事不扰。

重庆西部陆海新通道在春节期间跑出“加速度”;江苏南京发布服务业扩大开放综合试点首批六大开放场景;新疆跨境电商全货机专线正式开通;山西将复制推广一批营商环境创新试点改革;湖北明确将“一业一证”改革行业拓展到25个以上……

中国经济向上向好的积极信号,给世界带来融融“暖意”。“极其重要!”国际货币基金组织总裁格奥尔基耶娃近日这样形容中国经济恢复前景的世界意义,称这将是影响“2023年全球增长的最重要因素”。

新年新作为 聚焦关切事项 民生保障网

增进民生福祉是发展的根本目的。各地善作为、出实招,织密民生保障网。

大年初七,郑州东站内人潮涌动。为应对春运期间大幅增长的客流,车站内检票口增设25组双向便捷换乘闸机,中国铁路郑州局集团公司配属动车组增至9种车型122列169标准组……

与此同时,在中欧班列(郑州)圃田车站,一列列中欧班列化身“年货班列”,运载着牛奶、巧克力、红酒等,丰富民众餐桌。今年春运是疫情防控进入新阶段后

的第一个春运。铁路、电力、民航、交通等部门坚守岗位,强化出行服务和安全管理。春节假期全国共发送旅客约2.26亿人次,流动的中国彰显着团圆的温情、发展的活力。

岁寒最是问暖时。面对寒潮来临,多地细化措施保障生产生活;加强重要民生商品保供稳价,加大价格监管力度;增强基层医疗资源统筹,做好农村防疫工作……

除夕夜,山西大同。在西煤东运大动脉大秦铁路的一个重要“节点”——湖东站,灯火彻夜不灭,电话铃声此起彼伏。

“近期电煤需求量大,为了让列车不积压不延点,这里24小时都有人值守。”车站值班员黄文杰说。春节假期,大秦铁路外送煤炭787万吨,较去年同期增长10%。

就业是民生之本,牵动着千家万户。1月8日,湖北省2023年“春风行动暨就业援助月”正式启动,至今已累计举办招聘活动800余场,提供50多万岗位,5万余人初步达成就业意向。

“我们突出对就业困难人员‘一对一’帮扶。”湖北省人力资源和社会保障厅厅长刘艳红说,人社部门还发动4000多家人力资源服务机构开展促就业行动,强化400多家“零工驿站”服务功能促进灵活就业。

一年之计在于春。连日来,湖南省双峰县许多种粮大户组织工人和技术人员翻耕育秧田、检修农机、储备农资,下好春耕备耕“先手棋”。

眼下,不少地方均开始备战春耕。及早谋划粮食生产,做好农资储备和调运,抓紧抓实小麦、油菜春季田管……田间地头涌动的春之生机印证中国经济的强大活力。

癸卯兔年,奋跃而上。国家统计局局长康义表示,随着疫情防控转入新阶段,各项政策不断落实落地,生产生活秩序有望加快恢复,经济增长内生动力将不断积聚增强。2023年中国经济一定会整体好转。